

AVANT-PROPOS

La quatrième partie du PCDR vise à établir la **Stratégie de Développement** énoncée sous forme d'objectifs spécifiques à la commune. Elle est en quelque sorte la traduction en objectifs opérationnels de la vision du développement rural de la commune.

Les **Objectifs Opérationnels** répondent à un **Enjeu de Développement** et servent des **Défis Thématiques**. Ils sont assortis de leurs *effets multiplicateurs attendus*, de *critères* et d'*indicateurs de résultats* et sont associés aux objectifs propres aux *autres plans* ou *programmes communaux*.

Le **Tableau synthétique et le cadre logique** en fin de partie permet d'avoir une vision synoptique de la **Stratégie de Développement**

TABLE DES MATIERES

1. L'enjeu de développement	3
2. Les défis	6
3. Les objectifs opérationnels	8
4. Tableau synthétique de la stratégie de développement	25

1. L'ENJEU DE DEVELOPPEMENT

Conscients que la différenciation et la spécification sont les meilleurs atouts pour développer leur territoire, les Malmédiens souhaitent renforcer le **vivre ensemble** et l'**attractivité** de leur commune en misant sur la qualité, elle-même tributaire de l'affirmation des spécificités du territoire, des savoir-faire et savoir-être.

Tout au long du processus de construction de la stratégie du PCDR, les habitants ont régulièrement manifesté la conviction qu'il était nécessaire d'engager le développement de leur commune et de leur région dans la **transition** qu'elle soit économique, énergétique ou écologique. C'est pour eux la meilleure manière de relever le défi du **changement climatique**. Transversal par nature, ce défi est inhérent à la stratégie sans pour autant y être repris tel quel. Les conséquences du changement climatique rappellent également l'importance **d'anticiper** les évolutions à venir pour s'engager dans un développement pérenne.

En outre, en limitant sa dépendance aux flux de ressources externes, Malmedy optimisera et réinventera l'utilisation de ses propres ressources (matière, énergie et savoir-faire) au profit de l'**économie locale**. Cette relocalisation de l'économie doublée de l'expression d'une **identité authentique et partagée** de tous entrainera le remodelage de l'organisation et de la gouvernance locale, terreau propice à une adhésion et à une **participation** de tous les acteurs.

Car la véritable pierre angulaire de la stratégie de développement de la commune est bien l'action collective (entre acteurs économiques, associatifs, citoyens et publics) qu'il s'agit de favoriser. La coopération de tous sera en effet nécessaire, ce qui induit la prise en compte systématique des plus faibles, car la **résilience** ne pourra être atteinte si ouverture et **changement** proactif ne sont pas au cœur des comportements individuels ou collectifs

C'est bien la **diversité** (culturelle, biologique, économique, ...) du territoire qui permettra d'offrir une meilleure qualité de vie et les réponses aux besoins de tous les habitants, de soutenir un développement économique inclusif offrant des produits et services originaux et locaux pour tous les consommateurs. Autrement dit de réussir son avenir.

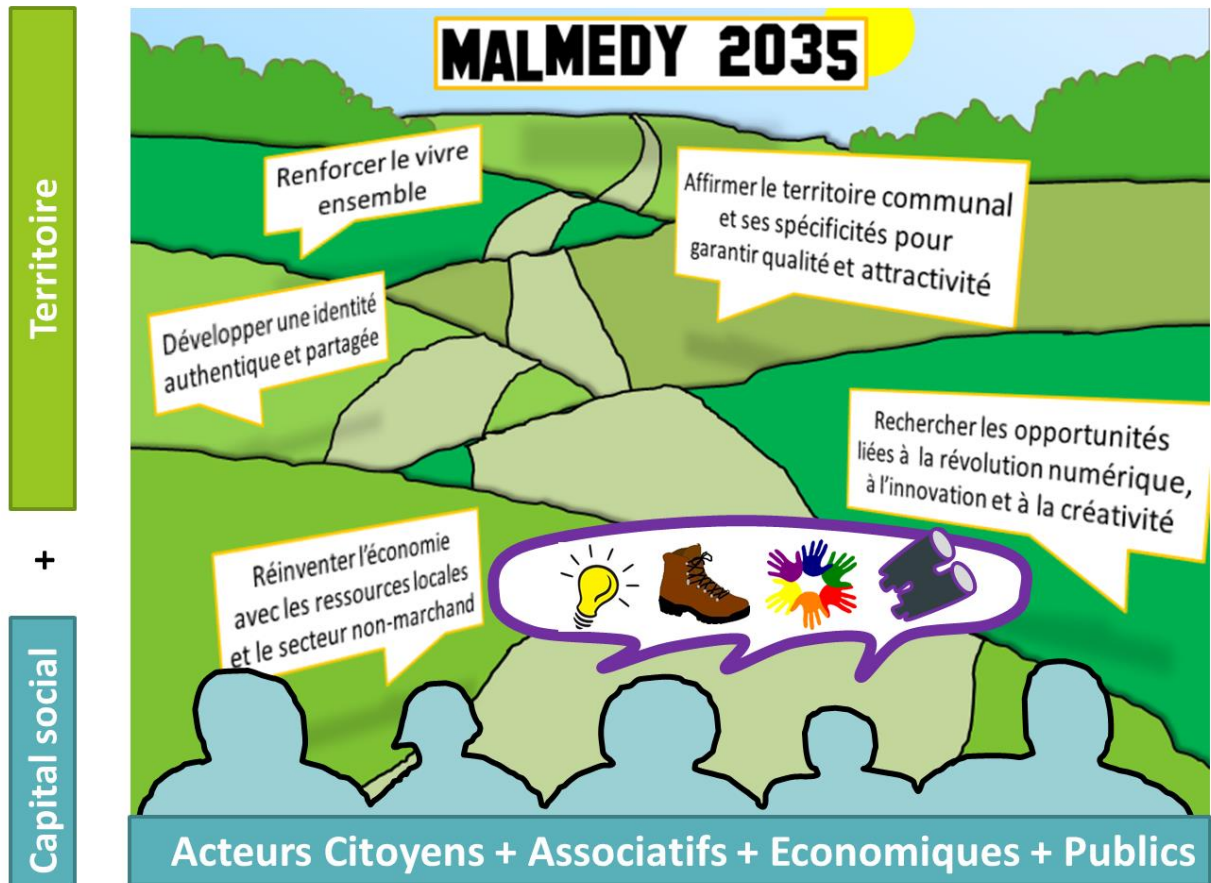
C'est en misant sur

- *Le changement au cœur des pratiques,*
- *La résilience comme moteur du développement,*
- *La diversité comme socle de la co-création et*
- *L'anticipation pour réussir la transition énergétique, économique, sociale et culturelle*

que Malmedy se donnera les moyens de relever les 5 défis de la stratégie de développement.

La stratégie en images





2. LES DEFIS

Les défis proposent les buts à atteindre pour les axes de travail thématiques abordés dans le cadre de la politique de développement rural qui sera menée par la commune durant les 10 années à venir afin de faire en sorte que le scénario idéal évoqué dans la partie III devienne une réalité à l'horizon 2035. Ils s'énoncent sous forme de défis à relever.

Relevons le défi qu'en 2035 ...

Défi 1 : ... Malmédy aura développé une identité communale authentique et partagée

Ce défi précise que l'engagement des citoyens et l'action collective sont des prérequis indispensables pour engager le développement de la commune sur le chemin de la résilience souhaité.

Et que pour y arriver, l'ouverture au changement devra être au cœur des comportements individuels ou collectifs, ce qui nécessite une information et une sensibilisation continue aux enjeux du futur.

Ce défi stipule aussi que l'adhésion et la participation de tous les acteurs sera construite autour d'une identité authentique et partagée, et qu'il reposera sur une communication élargie, inclusive et transparente.

Défi 2 : ... Malmédy aura renforcé le vivre ensemble

Ce défi concerne l'isolement social qu'il soit causé par le fossé intergénérationnel, les différences interculturelles, les problèmes de mobilité, ou encore la précarité financière. L'accès pour tout un chacun aux différents services et activités disponibles et adaptés, la construction de relations intergénérationnelles de qualité, la mixité sociale, la création d'espaces de participation, de lieux et moments de la convivialité ,... sont autant de pistes qui seront actionnées pour relever ce défi. .

Il précise également que l'ouverture à l'autre et le sens de la responsabilité sont des leviers importants favorisant le vivre ensemble.

Défi 3 : ... Malmédy aura affirmé son territoire et ses spécificités pour garantir qualité et attractivité

Ce défi exprime l'attachement pour leur environnement qu'ils considèrent comme élément majeur de leur identité et comme carte de visite essentielle qu'il convient de préserver. Il vise à répondre aux besoins de maintien et de valorisation des paysages, de préservation du patrimoine bâti et à la bonne intégration des nouveaux projets d'urbanisation, au respect de la nature, du calme et de la quiétude auxquels les citoyens aspirent profondément. Il souligne enfin que la situation privilégiée

de Malmedy en tant que ville polarisante pour tout le sud de l'arrondissement de Verviers est un atout considérable qu'il est nécessaire de valoriser.

Défi 4 ... Malmedy aura réinventé l'économie avec les ressources locales et le secteur non-marchand

Ce défi touche directement aux leviers de développement économique que la commune peut actionner afin de relocaliser son économie et gagner en autonomie alimentaire et énergétique.

Il précise aussi que cela passera par la valorisation des savoir-faire locaux, le développement des circuits courts, de l'économie sociale et en associant le secteur non marchand.

Défi 5 ... Malmedy aura tiré parti des opportunités liées à la révolution numérique, à l'innovation et à la créativité

Ce défi concerne la culture et la créativité comme leviers de développement permettant aux Malmédiens de réinventer leur quotidien, de penser, agir et interagir avec la volonté de transformer leur territoire vers le futur qu'ils souhaitent.

Cela passera par la maîtrise et l'appropriation des nouvelles technologies.

3. LES OBJECTIFS OPERATIONNELS

Les objectifs opérationnels précisent les défis thématiques afin de mieux les cerner. Ils sont assortis de leurs effets multiplicateurs et disposent de cibles à atteindre. Des indicateurs idoines permettront de vérifier, lors de l'évaluation du programme, leur degré d'accomplissement. Enfin, une dernière rubrique propose de faire le lien avec les autres programmes ou plans communaux.

Défi 1 : *Relevons le défi qu'en 2035 Malmedy aura développé une identité communale authentique et partagée*

1.1. Développer la coopération et l'action collective

Conscients que le tout est plus grand que la somme des parties qui le composent, les Malmédiens misent sur la coopération et l'action collective pour arriver à des solutions que des acteurs isolés (individus ou associations) n'auraient pas pu développer.

L'élaboration du PCDR est l'amorce d'une structuration de la capacité collective – partagée entre acteurs publics et privés – à savoir diagnostiquer des problèmes et mettre en place des stratégies collectives d'intervention.

L'objectif est de profiter de la dynamique amorcée et de la développer dans la durée afin que Malmedy parvienne à profiter du potentiel mobilisateur de ses habitants pour favoriser la coopération entre tous les acteurs et ainsi mettre en œuvre une politique de développement territorial plus dynamique et plus efficace, concevoir des projets mobilisateurs et fédérateurs.

Cela nécessite le partage de valeurs commune et la mise en place de nouveaux outils de communication.

Effets multiplicateurs : mise en place d'une dynamique de coopération vs. concurrence entre les acteurs locaux et les associations, participation à la création d'une identité forte, mutualisation des moyens d'action humains et financiers, harmonie dans le développement de projets, renforcement des relations transcommunales.

Indicateurs : - Mise en place d'outils collaboratifs, favorisant la coopération et l'action collective
- Organisation d'évènements collectifs via la création de partenariats multi acteurs

Source de données : Commune de Malmedy

Cible à atteindre : - Mise en place de la plateforme du bénévolat pour début 2019
- 2 évènements organisés par un collectif d'acteurs par an

Liens avec d'autres politiques communales : PCS

1.2. Développer l'engagement des habitants de la commune

Au vu de l'évolution de la société, les Malmédiens estiment qu'être citoyen aujourd'hui demeure indissociable d'une certaine forme d'engagement « dans la cité ».

En effet, outre les droits et les devoirs qui la caractérisent, ils sont convaincus que la citoyenneté sans engagement favorise l'individualisme et l'amplification de l'indépendance individuelle...soit exactement le contraire que ce qui est recherché dans l'objectif 1.1.

L'engagement citoyen est un principe d'action d'« autodétermination » qui amène les individus à devenir acteurs de leur environnement. Il englobe donc des formes très différentes d'activités volontaires, à but non lucratif et orientées vers le bien commun tels que : le bénévolat en général ou

les différentes formes d'activités individuelles et d'entraide mais aussi une certaine conception de la fonction représentative et de la participation du citoyen à la politique locale. Car l'engagement citoyen n'est pas dirigé vers ses protagonistes mais cible le bien commun et l'intérêt général. Facteur d'intégration, il s'appuie sur les principes de confiance mutuelle et de solidarité et joue donc un rôle indispensable dans la cohésion et la viabilité de nos sociétés.

Or, à l'heure où la crise de confiance entre les élus et les citoyens n'en finit pas de grandir, miser sur l'engagement de tous est un bon moyen de se rapprocher, car s'engager c'est aussi partager et assumer les risques de l'action. La place réservée à la participation citoyenne est donc essentielle pour relever ce défi, la CLDR est idéalement placée pour y contribuer.

Ceci dit, l'engagement des Malmédiens existe et se déploie souvent de manière foisonnante mais souvent peu ou pas visible. Outre le soutien au bénévolat, la reconnaissance et mise en avant de l'existant sera donc un levier important car source d'une émulation positive et d'un contexte propices au développement et l'amplification de l'engagement des Malmédiens.

Effets multiplicateurs : renforcement de la citoyenneté, du civisme, soutien au bénévolat, amélioration de la confiance entre élus et citoyens, renforcement de la solidarité,...

Indicateurs : - Nombre d'actions (formation et encadrement des bénévoles...) de soutien au bénévolat

- Nombre de valorisation/reconnaissance de l'existant

Source de données : Commune de Malmedy, CLDR

Cible à atteindre : - 2 actions par an

- 5 valorisations/an (article dans bulletin communal, mise à l'honneur ,...)

Liens avec d'autres politiques communales : PCS, CPAS

1.3. Communiquer, informer et sensibiliser

Au mieux les gens sont informés et sensibilisés aux enjeux du futur, au mieux ils sont à même de s'engager et devenir acteurs du changement. L'ouverture d'esprit et l'élargissement du cadre les amènent à s'intéresser de plus en plus à la vie publique et à lui accorder une attention accrue.

Les citoyens informés et intéressés prennent des décisions différentes de ceux qui le sont moins car ils gagnent en compétence et comprennent mieux la manière dont fonctionne la société. S'ils en deviennent certes moins dociles, ils sont surtout plus enclins à être acteurs au sein de processus ascendants qui vont régénérer et revitaliser la gouvernance locale.

Leur implication dans la participation publique se traduira par une volonté de prendre part de façon vraiment tangible aux processus décisionnels susceptibles d'influer sur leur existence et devenir des adultes compétents qui « correspondent exactement au genre de citoyens que devraient convoiter toutes les démocraties ».

Effets multiplicateurs : meilleur calibrage des projets et actions pour relever les enjeux du futur, amélioration de la confiance entre élus et citoyens, climat plus favorable à la coopération et l'action collective

Indicateurs : - Nombre d'actions d'information, sensibilisation sur des sujets à enjeux

- Mise en place d'outils de communication 2.0

Source de données : Commune de Malmedy

Cible à atteindre : - 2 actions par an jusqu'en 2020, 4 ensuite

- Malmedy, commune *Smartcity* en 2020

Liens avec d'autres politiques communales : PCS, POLLEC, PCM, la Bibliothèque

Défi 2 : Relevons le défi qu'en 2035 Malmedy aura renforcé le vivre ensemble**2.1. Répondre aux besoins de tous**

Tant que les besoins de base ne sont pas couverts, il est difficile de s'engager pour sa commune et prendre part à l'action collective comme recherché dans le Défi n°1.

De plus, une société qui ne répond pas aux besoins des précarisés ou des minorités n'est pas propice au vivre ensemble, que du contraire.

Répondre aux besoins physiologiques et de sécurité est donc une priorité pour une commune qui souhaite renforcer le vivre ensemble et la participation de ses citoyens à la vie de la cité.

Faciliter l'accès au logement, aux services, développer une mobilité alternative, améliorer la sécurité (routière notamment),...sont autant de besoins auxquels le PCDR va apporter des réponses concrètes, particulièrement dans les villages.

L'idée poursuivie par cet objectif est de donc essentiellement de disposer de solutions de mobilité adaptées à tous les publics et à faciliter l'accès aux logements adaptés aux besoins des seniors et des plus jeunes. La décentralisation de certaines manifestations et de certains services est aussi envisagée. Par ailleurs, il convient de garder un œil attentif au maintien des services publics de transport en commun (TEC) dont le caractère de plus en plus minimaliste sur l'entité est préoccupant.

Effets multiplicateurs : maintien des seniors dans les villages, facilitation de l'installation des jeunes dans les villages, renforcement des liens intergénérationnels, dynamisation des cœurs de village, développement d'une mobilité douce, réhabilitation de certains chemins tombés dans l'oubli, baisse du sentiment d'insécurité routière, incitation au covoiturage et à la mobilité partagée, renforcement de la cohésion sociale, captation d'une frange des retombées liées à la « silver economy », amélioration de la santé en général, ...

Indicateurs : - Nombre de logements tremplins et HADA créés,
- Nombre de solutions de mobilité alternative créées
- Nombre d'aménagements de sécurité routière créés

Source de données : Commune de Malmedy, Conseil communal des Aînés, CPAS, Le foyer Malmédien

Cible à atteindre : - 10 seniors (isolés/ménages) dont les besoins en logement ont été rencontrés d'ici 5 ans et 25 à l'horizon de 10 ans

- 5 jeunes (isolés/couples) dont les besoins en logement ont été rencontrés d'ici 5 ans et 15 à l'horizon de 10 ans

- Création de 4 itinéraires sécurisés

Liens avec d'autres politiques communales : PCS, PCM, POLLEC, CPAS, le plan d'ancrage, le Foyer Malmedien, l'AIS.

2.2. Renforcer le civisme

Le civisme est une attitude responsable et active pour le bon fonctionnement de la société et de l'environnement. Le civisme, c'est agir pour que l'intérêt général l'emporte sur l'intérêt particulier, ce à quoi le fonctionnement de la société actuelle ne permet pas suffisamment d'arriver.

La vie en société étant impossible sans règles collectives qui constituent des repères pour tous, il est nécessaire d'amplifier l'action et la responsabilisation individuelle qui favorisent et évitent les dégradations des conditions du vivre ensemble dans un même environnement.

L'éducation au civisme et à la citoyenneté passe notamment par l'apprentissage du respect d'autrui et de l'environnement dans lequel on vit.

Et cela commence par la jeunesse car elle représente l'avenir dans lequel il convient d'investir. Disposer d'outils adaptés pour encadrer les jeunes (des plus petits aux plus grands) et les faire grandir en adultes responsables est donc une voie prioritaire pour y arriver.

Si d'aucuns considèrent que c'est à l'école qu'incombe le rôle de « former le futur citoyen » à travers plusieurs dispositifs, l'objectif est aussi et surtout d'agir en dehors, au niveau des mouvements de jeunesse et des associations. L'espace scolaire et l'espace social d'une façon plus générale nous imposent de vivre avec d'autres, ce qui induit le partage d'un territoire commun.

Au même titre que l'école, les mouvements de jeunesse peuvent donc être les lieux centraux dans l'apprentissage des règles du bien vivre ensemble que ce soit par la définition d'un cadre de référence, le partage des valeurs communes, une meilleure connaissance et un plus grand respect des droits de chacun, la conduite de la vie en commun par des normes ou des codes, l'apprentissage de la responsabilité fonction du pouvoir dont chacun dispose, la définition claire des limites par des règles,....

Effets multiplicateurs : développement du respect d'autrui et de l'environnement, renforcement de la solidarité, implication dans le bénévolat, meilleure compréhension du fonctionnement communal, , développement de la prise de conscience des droits et responsabilités de chacun, de l'importance des normes de comportement et des valeurs,...

Indicateurs : - Nombre d'événements de sensibilisation au civisme

- Nombre d'événements mettant en lien les jeunes et la Commune

Source de données : Commune de Malmedy, écoles, associations/mouvements de jeunes

Cible à atteindre : - 1 événement de sensibilisation par an et par structure (école, associations, ...) + 1 événement par an à l'échelle communale

- 1 événement communal par an de rencontre entre les jeunes et la Commune

Liens avec d'autres politiques communales : l'accueil extra-scolaire, le PCS, la bibliothèque...

2.3. Encourager l'ouverture à l'autre

Les membres de la CLDR ont souhaité la présence de cet objectif dans la stratégie pour souligner l'importance de l'esprit d'ouverture. L'ouverture d'esprit en général se caractérise par une plus grande réceptivité aux nouvelles idées, aux opinions ou aux points de vue différents. L'ouverture d'esprit n'est donc possible que s'il y a ouverture à l'autre tout comme la coopération et l'action collective.

Les personnes ouvertes d'esprit étant beaucoup plus conciliantes, elles sont plus aptes à aborder l'inconnu et donc moins résistantes au changement. Dans un monde en grande mutation, au sein duquel les mouvements de population vont être croissants, l'inconnu se rencontre de plus en plus souvent.

Cette ouverture d'esprit et à l'autre sera recherchée à travers toute une série de projets ou actions du PCDR qui seront menées afin de favoriser la remise en question individuelle et collective, la mise

en avant des initiatives innovantes et inspirantes, l'établissement d'un climat favorisant la prise de risque (raisonnable) et autorisant le droit à l'erreur ,...

Autrement dit, la CLDR recherchera à insuffler un état d'esprit invitant à penser différemment dans les actions ou projets qu'elle initiera sur le territoire communal.

Cela passera d'abord par une information et une sensibilisation constante au « penser et faire autrement », afin de susciter les échanges d'idées, d'inspirer et d'ouvrir le champ des possibles.

Effets multiplicateurs : diminution de la résistance au changement, favorisation de la coopération et l'action collective, soutien aux initiatives innovantes et à la créativité, renforcement de la cohésion sociale, de l'esprit de solidarité...

Indicateur : Nombre d'actions et évènements ayant pour objectif l'ouverture à l'autre et d'esprit

Source de données : Commune de Malmedy, CLDR

Cible à atteindre : 4 actions /évènements dédiés à l'ouverture par an

Liens avec d'autres politiques communales : le PCS, CPAS

2.4. Cultiver l'altérité comme source de richesse

En plus de l'objectif 2.3, les membres de la CLDR ont souhaité insister sur l'importance de la diversité humaine pour faire société. Si l'ouverture à l'autre favorise la cohabitation entre personnes aux idées et à la culture différentes, cela ne signifie pas pour autant qu'on laisse à l'« autre » la possibilité de prendre sa place et de jouer un rôle actif malgré sa différence. Sans volontarisme et pro-activité, la recherche et la valorisation de l'altérité n'est pas possible alors que l'ouverture à l'autre peut se faire en adoptant une posture plus passive : rechercher l'altérité pour enrichir la vie au quotidien, c'est encore autre chose qu'être ouvert à l'autre... au cas où l'occasion se présente.

La recherche de l'altérité c'est aussi vouloir connaître plus et accepter de remettre en cause les croyances et les certitudes. C'est en cherchant à en savoir plus sur son voisin, à développer le goût des autres, que l'on sort de sa zone de repli sur soi, de sa zone de confort et par conséquent qu'on s'ouvre à la remise en question et au changement.

L'altérité met en outre l'accent sur la différence physiologique : cultiver l'altérité, c'est aussi multiplier les activités intergénérationnelles, amplifier l'intégration des personnes en situation d'handicap, ...

Il s'agit donc de multiplier les moments, actions ou évènements de décloisonnements au cours desquels la diversité humaine est recherchée, où l'altérité est à fois une fin et un moyen pour améliorer le vivre ensemble.

Effets multiplicateurs : renforcement de la cohésion sociale, de l'esprit de solidarité, amplification des relations intergénérationnelles, de l'intégration des personnes en situation d'handicap et des étrangers, favorisation de la coopération et de l'action collective, diminution de la résistance au changement, soutien aux initiatives innovantes et à la créativité, ...

Indicateur : Nombre de nouvelles actions/évènements promouvant l'altérité

Source de données : Commune de Malmedy, CLDR

Cible à atteindre : 4 actions/évènements par an

Liens avec d'autres politiques communales : PCS, CPAS, la CCCA, la CCCPH.

2.5. Renforcer la convivialité dans les villages et les quartiers

« Nous sommes toujours plus mais on se connaît de moins en moins ».

Cette réflexion faite par un Malmédien lors des réunions villageoises résume bien l'état d'esprit général quant aux menaces ressenties sur l'évolution de la convivialité.

Pourtant, la convivialité est indispensable à l'humanisation d'une société car elle permet de redécouvrir et redéfinir l'espace du bien-vivre ensemble.

Or, force est de constater que la société actuelle favorisant l'individualisme, provoquant la disparition des lieux propices à la rencontre (commerces, services, ...), agit plutôt en faveur de la rupture du lien social et de la déshumanisation que l'inverse.

En termes de convivialité, certains villages de Malmedy semblent souffrir de deux paramètres spécifiques : certains d'entre eux se transforment en villages dortoirs, d'autres subissent une importante densité de gîtes.

L'enjeu est donc de taille, et pas seulement envers les nouveaux habitants ou les touristes.

Effets multiplicateurs : développement du vivre ensemble, valorisation des espaces de rencontres et d'échanges, intégration renforcée des nouveaux habitants, renouvellement des comités dans un but de pérennisation, amélioration de l'accès à différentes formes de culture,

Indicateur : Nombre d'espaces et de lieux de convivialité aménagés ou réhabilités

Nombre de

Source de données : Commune de Malmedy, associations villageoises

Cible à atteindre : un espace par village

Liens avec d'autres politiques communales : le PCS, le Syndicat d'initiative

Défi 3 : Relevons le défi qu'en 2035 Malmedy aura affirmé son territoire et ses spécificités pour garantir qualité et attractivité

3.1. Protéger les habitats, la biodiversité et la qualité des eaux de la pollution et des dégradations

Nombreux sites intéressants en termes de biodiversité sont soumis à un statut de protection. Malmedy s'est en outre impliquée dans diverses initiatives permettant une meilleure prise en compte de l'environnement (fauchage tardif, Plan Maya, opération « combles et clochers », ...). Cette implication se poursuit notamment avec la mise en place de la gestion différenciée.

L'idée qui prévaut derrière cet objectif est de continuer en ce sens et d'appliquer ces pratiques à tous les étages de la gestion communale d'une part, mais aussi avec les citoyens et les mondes agricole et sylvicole d'autre part.

Du côté des citoyens, le recours à des pratiques moins agressives vis-à-vis de l'environnement relève le plus souvent de l'initiative individuelle. Il faudra donc les sensibiliser (la méconnaissance de la législation est encore réelle), les encourager et les stimuler.

Par contre du côté des professionnels (les agriculteurs en particulier) les réglementations en place imposent un certain nombre de contraintes qui sont le plus souvent respectées. C'est donc plutôt leur image qui doit être améliorée.

En ce qui concerne la qualité de l'eau et la problématique des déchets, celles-ci posent question. Si le renforcement du civisme apporte une partie de réponse à la situation, des actions concrètes sont nécessaires pour y remédier à plus court terme. Une plus grande implication dans les activités organisées par le Contrat de Rivière Amblève est une piste évoquée.

Toute une série de projets et actions envisagés dans le PCDR contribueront à relever ce défi, dont la réalisation d'un Plan Communal de développement de la Nature.

Effets multiplicateurs : généralisation des bonnes pratiques environnementales, renforcement de l'effet éducatif dans les familles, vulgarisation de l'application de Natura 2000 sur le territoire, participation à la promotion de l'image verte de la commune, préservation de la nappe phréatique dans un souci d'accès à l'eau et de santé publique, amélioration de la qualité des eaux de surface (faune et flore associées), multiplication des moyens et diversification des actions en faveur de la conservation de la nature, renforcement de la motivation des bénévoles par leur valorisation, recrutement facilité de nouveaux bénévoles, mobilisation de ressources humaines dans le cadre d'appels à projets, enrayerement de la perte de biodiversité.

Indicateurs : Nombre de projets en lien avec la protection de la nature menés à bien

Source de données : Commune de Malmedy – associations environnementales

Cible à atteindre : 4 projets/an

Liens avec d'autres politiques communales : le Plan Maya, le PCDN (à terme)

3.2. Préserver et faire évoluer les paysages positivement

La richesse des paysages est réelle : le relief est animé par les deux vallées principales qui traversent le territoire (vallée de l'Amblève et de la Warche) et est très contrasté entre le Haut plateau des fagnes, essentiellement forestier, au nord, et la partie sud plus agricole et bocagère.

Ces paysages font la fierté des habitants conscients qu'ils font partie intégrante de leur cadre de vie : les membres de la CLDR en ont d'ailleurs fait l'objectif prioritaire de la stratégie du PCDR.

Ils sont par ailleurs une motivation de visite de nombreux touristes amateurs de nature et de randonnées.

Pourtant, conscients que la gestion des paysages est quelque chose de complexe, les Malmédiens estiment que leur évolution est globalement plutôt négative et souhaitent donc réagir aux menaces encore bien réelles : augmentation de la population, étalement de l'urbanisation liée au plan de secteur, nombreuses parcelles à bâtir en ligne de crête ou sur les versants, ...

Pour ce faire, ils souhaitent mener une démarche de fond favorisera une lecture commune des paysages et leur évolution avant de définir un plan d'actions permettant de préserver leur qualité tout en les faisant évoluer. Parmi ces actions, le volet sensibilisation aura une place primordiale.

La charte urbanistique, l'inventaire réalisé par l'asbl ADESA, outil très peu utilisé par la CCATM et la commune, ainsi que la charte paysagère mise en place par le Parc Naturel des Hautes Fagnes Eifel serviront de point de départ à la démarche.

Effets multiplicateurs : amélioration de la qualité des paysages et du lieu de vie des habitants, préservation des habitats intéressants pour la faune et la flore, maintien de l'image verte de la commune et de son impact sur le plan touristique, sensibilisation des autorités communales des communes voisines, utilisation d'outils techniques développés précédemment, valorisation et diversification des missions de la CCATM.

Indicateurs : Réalisation d'un Plan paysage

Source de données : Commune de Malmedy

Cible à atteindre : 2 actions du plan/an

Liens avec d'autres politiques communales : La charte urbanistique

3.3. Créer un territoire à biodiversité positive, facteur d'attractivité et générateur d'activités

La biodiversité, par essence spécifique au territoire auquel elle appartient, est une composante majeure en tant que ressource spécifique du territoire auquel elle appartient. En ce sens, elle contribue pleinement à son économie et est un enjeu de politique publique (continuités, réservoirs et corridors écologiques, compensation écologique, loi sur l'eau, ...).

D'une part, elle est le support des services que les territoires tirent des écosystèmes : nourriture, bois, eau potable, paysages, activités touristiques ... D'autre part, elle est un élément constitutif de la qualité des territoires telle qu'elle est perçue par ceux qui les visitent, s'y installent ou achètent les produits qui en proviennent. Elle est aussi un des marqueurs de la spécificité qui crée la valeur des territoires. Donc un élément clé de la rente de la qualité territoriale.

Dans un monde où la demande sociale de nature est croissante, la biodiversité devient donc un facteur d'attractivité générateur d'activités. Le maintien de la biodiversité et l'exploitation de celle-ci

peuvent être un atout non négligeable pour Malmedy et sa région, un atout qui a un impact sur toute une série d'autres secteurs (tourisme, gastronomie, agroalimentaire).

Or, Malmedy va devoir relever le défi posé par l'urbanisation croissante de son territoire : quelle stratégie mettre en place pour créer un territoire à biodiversité positive, supports d'activités et de création durable de richesse, tout en assumant une urbanisation liée à la croissance démographique.

Effets multiplicateurs : amélioration du cadre de vie, produits locaux perçus comme étant de qualité, augmentation de l'attractivité envers les touristes et les entreprises, diminution de l'impact dû à l'artificialisation au centre-ville, sauvegarde d'espaces verts dans les villages avec un impact favorable sur la biodiversité, renforcement de l'image verte de la commune, augmentation des ressources naturelles génératrices d'activités économiques

Indicateur : budget communal mobilisé en faveur de la biodiversité

Source de données : Commune de Malmedy – service environnement

Cible à atteindre : 20.000euros/an toutes actions confondues

Liens avec d'autres politiques communales : le Plan maya, le PCDN (à terme)

3.4. Dynamiser et encadrer le développement territorial, urbanistique et architectural de la commune

Au vu de la hausse de la population annoncée et de l'impact des normes énergétiques sur la restauration de l'habitat ancien ainsi que la construction de nouveaux logements, la peur de la perte du caractère rural des villages s'amplifie, avec comme conséquence une réticence accrue, voire opposition, des villageois envers les projets urbanistiques pourtant les plus efficaces sur le plan du développement durable.

Outre l'adaptation de la charte urbanistique au cadre défini par le CoDt, la réponse pourrait venir d'un régionalisme critique en matière d'architecture alliant tradition et modernité. En visant l'expression d'une architecture contemporaine qui a le souci du lieu et des matériaux locaux, il est en effet possible de répondre positivement aux enjeux qui se présentent et qui semblent sur bien des points antagonistes.

Effets multiplicateurs : sensibilisation au respect du patrimoine bâti, sensibilisation de la population au respect du cadre de vie, développement de projets urbanistiques originaux, facilitation de l'intégration des nouveaux habitants, valorisation du rôle des membres de la CCATM, objectivation des règles urbanistiques pour une meilleure application, sauvegarde d'espaces verts dans les villages avec un impact favorable sur la biodiversité intégration des nouvelles constructions privées, renforcement du sentiment d'appartenance des candidats à la construction ou à la rénovation, mise en valeur d'éléments du patrimoine bâti, maintien de la cohésion entre les quartiers des villages, intégration de nouvelles infrastructures publiques.

Indicateur : - Actualisation de la charte urbanistique au CoDt

- Réalisation du plan paysage

Source de données : Commune de Malmedy – service urbanisme

Cible à atteindre : Mise en application systématique de la charte urbanistique et du Plan paysage pour tous nouveaux projets immobiliers et d'aménagement du territoire

Liens avec d'autres politiques communales : la CCATM

3.5. Affirmer le statut de pôle régional tout en assurant la gestion des impacts et nuisances qui en découlent

Considérée comme pôle régional secondaire dans le SDER, Malmedy est très attractive pour les habitants des communes francophones et germanophones. Si ce statut est intéressant à plus d'un titre, il s'agit non seulement de l'assumer et de le justifier, notamment vis-à-vis des communes voisines, mais aussi de gérer les nuisances (trafic de transit notamment) que cela génère auprès des Malmédiens eux-mêmes.

En tant que pôle culturel et touristique, Malmedy attire également nombre de touristes et visiteurs. Si le bénéfice économique du tourisme est tout à fait important et doit être préservé, la médaille a également son revers et le coût sociétal n'est pas à négliger. En effet, l'afflux de touristes, souvent motorisés, aussi bien en ville que sur les routes des villages lors de week-ends augmentent les nuisances déjà créées au quotidien par le trafic de transit notamment: bruit, mobilité, sécurité, qualité de l'air, déchets,...

Cet objectif est donc transversal et a un rôle important dans la construction de l'identité Malmédienne. Si plusieurs projets du PCDR répondent aux divers impacts négatifs liés à ce statut, d'autres auront pour but d'amplifier les retombées positives de cette situation.

Effets multiplicateurs : création d'une identité forte, préservation des atouts et de la qualité de vie en ville et dans les villages, augmentation de l'attractivité, sécurisation des routes villageoises et incitation à la mobilité douce, préservation de la qualité de l'air et impact favorable sur la santé, renforcement de l'image verte de la commune, amélioration de la mobilité en période estivale ou de forte affluence.

Indicateur : organisation d'évènements d'envergure régionale

Source de données : Commune de Malmedy, SI

Cible à atteindre : deux évènements par an

Liens avec d'autres politiques communales : Plan qualité tourisme, la Bibliothèque

Défi 4 : Relevons le défi qu'en 2035 Malmedy aura réinventé l'économie avec les ressources locales et le secteur non-marchand

4.1. Soutenir et développer les savoir-faire locaux

La réputation des entreprises Malmédiennes et de la région est réelle. Elle contribue d'ailleurs à la construction d'une image de marque synonyme de qualité.

Cela est dû en grande partie à l'attitude positive des habitants par rapport au monde du travail, qui se traduit par une conscience professionnelle élevée, ainsi qu'un savoir-faire important.

Que ce soit dans le secteur de la construction, de l'éco-construction, de la production alimentaire, de l'agriculture ou du tourisme, les acteurs économiques existants ont une réputation avérée.

Conscients de cet atout, les Malmédiens estiment pourtant qu'il n'est pas suffisamment mis en avant et que la pénurie de main-d'œuvre qualifiée commence à menacer le développement de certaines entreprises de la région. Pour y remédier, plusieurs pistes sont envisagées, telles que améliorer l'image des études techniques, sensibiliser aux réalités du secteur agricole en Haute Ardenne, privilégier les initiatives qui s'appuient sur les potentiels, les savoirs et les savoir-faire locaux, ...

Effets multiplicateurs : valorisation des études techniques, du métier d'agriculteur au service du bien commun, favorisation de la création d'activités rurales diversifiées (agricole, alimentaire, sanitaire, social, culturel, de l'éco-habitat, de l'autoproduction et de l'autoconsommation énergétique) respectueuses de l'environnement, favorisation de la transmission de la terre, des outils et des savoir-faire en assurant leur continuité.

Indicateurs : organisation d'événements mettant en avant les savoir-faire locaux

Source de données : La commune de Malmedy, l'IND, J'aime Entreprendre et Cercle Intermills asbl

Cible à atteindre : 1 événement par an et par filière

Liens avec d'autres politiques communales : Plan qualité tourisme

4.2. Développer une économie circulaire basée sur les circuits-courts

Une économie locale basée sur les circuits courts répond à toute une série d'enjeux et d'attentes de plus en plus présentes chez les Malmédiens. En limitant les intermédiaires pour permettre une plus juste rémunération et en privilégiant les produits locaux de qualité, on soutient en effet l'économie locale tout en protégeant l'environnement et en favorisant la santé.

Pour ce qui est de soutenir les producteurs locaux alimentaires, les pistes sont diverses : le soutien à la création de coopératives, l'organisation de marchés de produits locaux, l'introduction des produits locaux dans les cantines bios, ...

En ce qui concerne les matériaux locaux, leur recours dans les projets de construction ou de rénovation du patrimoine bâti semble être une voie à suivre. Néanmoins, force est de constater que cela a un coût. Développer des projets afin de réduire ce surcoût pour les particuliers constitue un objectif ambitieux car la seule sensibilisation ne suffira pas. Les incitants et soutiens financiers, les achats groupés, ...sont des pistes envisagées pour y arriver.

Il en est de même pour les pouvoirs publics. Ainsi, dans le cadre des marchés de travaux, une attention sera portée à l'utilisation de matériaux locaux via notamment l'adaptation des cahiers des charges dans le cadre des marchés publics.

Dans tous les cas, le caractère durable des matériaux sera recherché. L'utilisation de matériaux locaux et durables doit avoir un impact positif non seulement sur l'environnement mais aussi sur l'économie locale ou régionale en privilégiant les circuits-courts. Cet objectif sera recherché au travers de la mise en œuvre des projets de ce PCDR d'une part, mais aussi des projets émanant d'autres plans ou programmes communaux.

L'économie circulaire qui cherche quant à elle à produire des biens et services tout en limitant fortement la consommation et le gaspillage des matières premières et des sources d'énergies non renouvelables va dans le même sens : développer une économie basée sur une consommation sobre et responsable des ressources naturelles et des matières premières primaires locales ainsi qu'une diminution de la production de déchets.

Effets multiplicateurs : favorisation de l'économie locale, soutien aux produits de qualité, meilleure rétribution des producteurs, effet positif sur la santé (baisse des émissions de CO₂ via des transports moins longs, produits alimentaires moins traités, matériaux durables moins toxiques, contribution à la mise en place d'une économie circulaire.

Indicateurs : - Proportion de projets communaux ayant fait usage de produits et/ou matériaux locaux
 - Nombre de projets d'économie circulaire soutenus, encouragés
 - Nombre d'actions de soutien à l'utilisation des produits locaux par les particuliers

Source de données : Commune de Malmedy

Cible à atteindre : - 50% des projets communaux annuels
 - 2 projets par an
 - 2 actions par an

Liens avec d'autres politiques communales : le CPAS, les cantines scolaires et à l'occasion de chaque marché public

4.3. Développer l'emploi local et les emplois non-délocalisables

Malmedy a souffert par le passé de la fermeture d'entreprises grosses pourvoyeuses d'emploi, dans l'industrie papetière ou du cuir notamment.

Malgré cela, le chômage, même s'il est un peu plus important que dans les communes limitrophes, n'a pas explosé. L'explication vient sans doute du développement du secteur touristique mais aussi de la dynamique entrepreneuriale de ses habitants : Malmedy dispose en effet sur son territoire d'un nombre important d'indépendants, de TPE et de PME par rapport à la moyenne de la Wallonie. D'autre part, le nombre d'indépendants à titre complémentaire est en hausse.

Mais la situation actuelle, si elle est plutôt favorable, reste malgré tout tributaire de la présence sur son territoire de gros employeurs publics et privés dont les sièges de décision sont éloignés.

Afin d'ancrer plus localement les emplois sur le territoire de la commune et ses environs, il s'agira de favoriser les secteurs d'activités non, ou difficilement, délocalisables tels que les secteurs de la santé (en lien avec la proportion importante de seniors) du tourisme et de la production alimentaire par exemple. Cela passera donc essentiellement par la valorisation des ressources locales, d'autant plus que certaines d'entre elles comme la forêt présentent un important potentiel de développement.

Enfin, vu leur potentiel d'emploi durable, leur ancrage local ainsi que leur importante capacité à innover et à impulser de nouvelles activités, les entreprises d'économie sociale et solidaire, telles que les coopératives, seront particulièrement soutenues.

Effets multiplicateurs : développement de secteurs économiques durables et création d'emplois locaux, amélioration de l'ancrage local des indépendants, réduction des déplacements avec impact favorable sur les émissions de CO₂ et la mobilité en général, développement d'un réseau entre acteurs économiques Malmédiens, renforcement des possibilités d'achats ou de services locaux pour les citoyens, contribution à la mise en place d'une économie plus locale, avec moins d'intermédiaires, développement d'activités innovantes.

Indicateurs : Nombre de PME ou TPE soutenues

Source de données : Commune de Malmedy, J'aime Entreprendre et Cercle Intermills asbl

Cible à atteindre : 3 par an

Liens avec d'autres politiques communales:

4.4. Développer l'autonomie énergétique

Depuis de nombreuses années, la commune a déjà entrepris des travaux d'isolation ou d'amélioration énergétique des bâtiments communaux, sous la houlette de son conseiller en énergie. Cependant, un travail de consolidation de cette politique doit être mené afin de systématiser ces pratiques et d'en monitorer les effets. La commune a aussi une vocation de « montreur d'exemple » vis-à-vis de sa population.

Par la mise en œuvre de certaines pratiques, de projets innovants et la communication y relative, elle pourra inciter ses citoyens à en faire autant. Outre le projet éolien qui va prochainement voir le jour sur son territoire, la commune pourra aussi développer des initiatives incluant des incitants afin de convaincre la majorité de ses administrés, voire mener avec eux des projets coopératifs de production d'énergies renouvelables telle que l'hydroélectricité ou la biomasse. La Commune pourra pour ce faire s'appuyer sur des acteurs locaux majeurs et expérimentés tels que la coopérative Courant d'air.

Effets multiplicateurs : Réduction de l'empreinte écologique communale et plus généralement de l'ensemble des citoyens, réduction de la facture énergétique au budget communal et de la facture énergétique des citoyens, développement de filières locales de valorisation de sous-produits agricoles et forestiers, sensibilisation de la population aux énergies renouvelables par des réalisations communales innovantes, contribution de la commune à la préservation du climat, diminution des émanations de gaz toxiques dans un souci de santé publique, contribution au développement de l'image verte de la commune.

Indicateurs : Nombre de projets de production d'énergies renouvelables développés par la commune

Source de données : Commune de Malmedy – Conseiller en énergie

Cible à atteindre : 3 projets d'ici 10 ans dans au moins 2 filières différentes

Liens avec d'autres politiques communales : POLLEC

4.5. Développer l'autonomie alimentaire

Les initiatives en lien avec la production d'une nourriture de qualité et l'accès à une alimentation saine se sont multipliées ces dernières années sur Malmedy et dans sa région.

Groupements d'achats, vente à la ferme, nouveaux maraîchers, diversification des exploitations permettant un panel plus diversifié de produits locaux, jardins partagés, ... toute une série d'initiatives privées vont déjà dans le sens d'une plus grande autonomie alimentaire. Mais le revers de la médaille existe : comment éviter que toutes ces initiatives ne deviennent rapidement concurrentes, ce qui aurait notamment comme impact une viabilité difficile pour les producteurs qui pourrait se traduire par une baisse de la qualité des produits.

L'autonomie alimentaire à un échelon local suppose non seulement une prise en charge individuelle et collective visant à favoriser l'accessibilité à une nourriture de qualité mais aussi à un meilleur contrôle du système alimentaire. Si celui-ci dépend en partie d'acteurs externes, les moyens d'action locaux ne sont pas à négliger.

Car qui dit autonomie alimentaire dit aussi : pratiquer des prix raisonnables et équitables, favoriser le droit à l'alimentation pour toutes et tous, adapter les règlements et politiques locales, être collectivement informé sur les enjeux alimentaires, s'impliquer dans les mouvements collectifs, solidaires et locaux, prendre part aux décisions qui concernent le territoire et la communauté, être respectueux des autres, de la nature et de l'environnement, ...

Tout cela ne pourra se faire sans une démarche de sensibilisation et d'éducation populaire qui sera donc un pilier majeur de cet objectif.

La Commune pourra aussi contribuer largement à cet objectif notamment via ses cuisines/cantines collectives en y intégrant les produits locaux.

Effets multiplicateurs : développement de filières locales de production alimentaire (emplois non délocalisables, sensibilisation de la population aux enjeux en matière de production agricole et de santé, développement de projets collectifs, réduction de l'empreinte écologique communale et plus généralement de l'ensemble des citoyens, contribution au développement de l'image verte de la commune,...

Indicateurs : Nombre de projets et actions favorisant l'autonomie alimentaire

Source de données : Commune de Malmedy, CLDR

Cible à atteindre : 3 projets et/ou actions par an

Liens avec d'autres politiques communales : les écoles communales, le CPAS

4.6. Renforcer la gestion de l'eau et son accessibilité

Les Malmédiens ont tout au long de l'élaboration du PCDR exprimé leur attachement à leur eau locale. Ils regrettent la vente de leur eau à des acteurs externes et souhaitent mettre en place ce qu'il est encore possible de faire pour permettre un accès à l'eau locale potable.

Outre la gestion des eaux usées, cela passera notamment par une réhabilitation des pouhons, fontaines, sources encore présentes sur le territoire et par leur contrôle régulier.

Effets multiplicateurs : valorisation des ressources locales, développement de l'image « Commune Verte », contribution à la création de l'identité, réhabilitation d'éléments du petit patrimoine (pouhons, fontaines,...)

Indicateurs : Réhabilitation de points d'eau permettant l'accès à de l'eau potable

Source de données : Commune de Malmedy – service travaux

Cible à atteindre : 100% des points d'eau existants

Liens avec d'autres politiques communales :

4.7. Diversifier et valoriser usages et productions des patrimoines bâti et paysager

Au lieu d'une conception plutôt « figée » du patrimoine paysager et bâti, il s'agit ici d'adopter une conception plus dynamique qui recherche leur valorisation en tant que « ressources » spécifiques du territoire communal.

Sur le plan architectural, en écho à l'objectif 3.4 et un peu à l'image de la région du Voralberg, il s'agit d'allier tradition et modernité en misant sur la valorisation des ressources locales (pierre, bois), l'efficacité énergétique, le confort et la qualité de vie comme le précise l'objectif.

L'usage et la production du paysage pourront se faire quant à eux en considérant que celui-ci peut à la fois être porteur de projets et être valorisé par les projets eux-mêmes.

Concrètement, il pourra s'agir par exemple de diversifier les points d'intérêt situés à proximité des sentiers et chemins publics via le « land art », créer des circuits de découverte autour de l'architecture/sculpture/structure contemporaines soulignant le paysage. Et ceci avec des fins à la fois pédagogiques et touristiques.

Effets multiplicateurs : revalorisation de l'image de la commune auprès de ses habitants, diversification touristique, valorisation du patrimoine bâti ancien, sensibilisation au respect du patrimoine bâti, sensibilisation de la population au respect du cadre de vie, sensibilisation au paysage et à son évolution, développement de projets urbanistiques originaux, soutien à l'expression artistique et aux artistes locaux, intégration des nouvelles constructions, nouvelles infrastructures publiques et de production d'énergie renouvelables

Indicateurs : Création de parcours « land art »

Source de données : La Commune de Malmedy – service urbanisme

Cible à atteindre : un parcours par typologie paysagère

Liens avec d'autres politiques communales : Charte urbanistique

Défi 5 : Relevons le défi qu'en 2035 Malmedy aura tiré parti des opportunités liées à la révolution numérique, à l'innovation et à la créativité

5.1. Soutenir les initiatives en lien avec la culture et la créativité

La culture est le plus souvent abordée sous l'angle du patrimoine, de la création ou de la production artistique.

Pour ce qui est de la créativité, le sens commun la définit le plus souvent comme l'acte de créer quelque chose de nouveau, que l'objet créé ait une utilité ou pas, que l'idée soit concrétisée ou pas, à la rigueur peu importe.

Lorsque ces deux termes sont associés, c'est donc la plupart du temps aux arts et à l'action culturelle en général qu'ils font à priori référence.

Il s'agit à travers cet objectif d'ajouter une dimension supplémentaire.

En considérant la culture comme une manière de vivre son quotidien, et donc de penser, agir et interagir en société, et la créativité comme méthode de résolution de problème pour modifier ou transformer la société (qui permet bien souvent d'arriver à des solutions originales, voire à priori utopiques ou impossibles), l'idée est qu'elles ne soient plus des charges à laquelle il faut consentir, mais deviennent de véritables leviers de développement pour la commune et ses habitants.

La culture et la créativité peuvent donner à la commune de Malmedy les moyens de sa transformation en encourageant ses habitants et ses élus à opérer individuellement et collectivement les mutations que tout changement d'envergure suppose.

Effets multiplicateurs : favoriser l'expression artistique et l'accès à la culture, soutenir l'innovation, contribuer à la lutte contre la pauvreté et l'isolement, favoriser une attitude positive envers le changement, valoriser les espaces publics

Indicateurs : Nombre de lieux/événements nouveaux permettant l'expression artistique et l'accès à la culture

Source de données : La Commune de Malmedy – la bibliothèque

Cible à atteindre : Trois lieux et/ou événements/an

Liens avec d'autres politiques communales : la bibliothèque, le syndicat d'initiative

5.2. Favoriser l'apprentissage, la création, le développement et l'usage critique d'outils numériques et des nouvelles technologies

La diffusion des nouvelles technologies de l'information et de la communication, dont l'internet et la téléphonie mobile, a suivi un rythme tellement rapide que les non-équipés (par choix ou par contrainte) risquent une marginalisation croissante d'un point de vue économique et social. Ainsi, un clivage créé par l'accès à l'information et les externalités positives associées (économies réalisées grâce aux TIC) sépare les individus disposant des TIC de ceux qui n'en sont pas équipés.

Les connectés se trouveront ainsi inclus dans des réseaux relationnels, de savoirs, de connaissances, d'éducation... alors que ceux qui ne le sont pas risquent d'en être exclus. Et au rythme où vont les choses, cela va vraisemblablement aller en s'amplifiant, ce qui peut avoir un impact non négligeable sur l'inclusion et la cohésion sociale notamment.

D'autre part, l'intégration des NTIC dans le développement de la commune parait incontournable aux yeux des citoyens. De l'amélioration de la communication entre les élus/la commune et les citoyens (*smartcity*) à l'utilisation des QR code pour faciliter l'accès à l'information, la commune et tous les acteurs du territoire doivent pouvoir se saisir des formidables opportunités que les NTIC représentent.

Mais les membres de la CLDR sont conscients des dérives possibles que les outils numériques peuvent avoir (budget des ménages, relations sociales, pression due aux réseaux sociaux,...). Ils ont donc aussi clairement exprimé leur volonté de mettre l'accent sur leur usage critique.

Il s'agit donc d'anticiper pour profiter au maximum des opportunités et veiller à ce que l'inclusion du plus grand nombre soit la meilleure possible tout en gardant un esprit critique quant à leur impact global sur le vivre ensemble.

Effets multiplicateurs : soutenir l'innovation, favoriser une attitude positive envers le changement, ...

Indicateurs : Mise en place de formations à l'usage critique des TIC
Développement de projets innovants utilisant les TIC

Source de données : La Commune de Malmedy – l'EPN

Cible à atteindre : 3 cycles de formation/an
Création d'un fablab

Liens avec d'autres politiques communales : PCS, l'EPN

5.3. Relier tous les acteurs de la commune entre eux et vers l'extérieur

Internet permet une formidable ouverture sur le monde : il est désormais possible d'être aussi vite en relation avec des personnes situées aux quatre coins de la terre, qu'avec son voisin.

Mais cela n'est possible que si les moyens techniques sont équitablement répartis sur le territoire, ce qui n'est pas encore le cas actuellement : certains endroits de la commune souffrent en effet d'un manque cruel de couverture du réseau et de débit internet.

En écho à l'objectif d'ouverture à l'autre, il s'agit donc ici de tout faire pour favoriser l'accès des NTIC au plus grand nombre.

Effets multiplicateurs : désenclaver sur le plan numérique certaines zones du territoire, favoriser le développement de l'activité économique dans les villages

Indicateurs : une couverture optimale et équitable sur tout le territoire

Source de données : La Commune de Malmedy

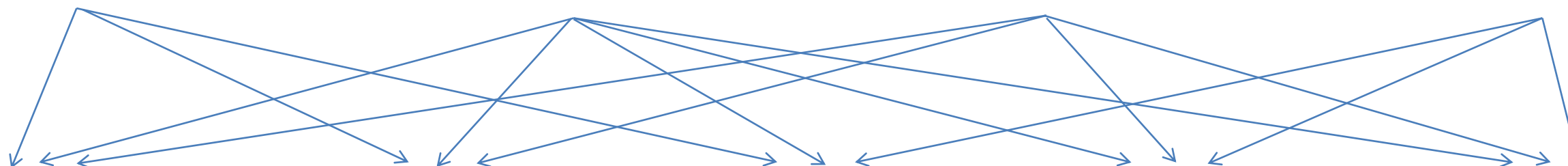
Cible à atteindre : pour 2020

Liens avec d'autres politiques communales : le syndicat d'initiative, le plan qualité tourisme

4. TABLEAU SYNTHETIQUE DE LA STRATEGIE DE DEVELOPPEMENT

4 attitudes / facteurs de réussite

Malmedy, le <u>changement</u> au cœur des pratiques	Malmedy, la <u>résilience</u> pour moteur du développement	Malmedy, la <u>diversité</u> comme socle de la <u>co-création</u>	Malmedy, l' <u>anticipation</u> gage d'une transition énergétique, économique, sociale et culturelle réussie
---	--	---	--



5 Défis à relever avec et pour les habitants de la commune de Malmedy

1	2	3	4	5
Développer une identité communale authentique et partagée	Renforcer le vivre ensemble	Affirmer le territoire communal et ses spécificités pour garantir qualité et attractivité	Réinventer l'économie avec les ressources locales et le secteur non-marchand	Rechercher les opportunités liées à la révolution numérique, à l'innovation et à la créativité
Objectifs opérationnels				
1.1 Développer la <u>coopération</u> et l' <u>action collective</u> 1.2 Développer l' <u>engagement des habitants de la commune</u> 1.3 <u>Communiquer, informer et sensibiliser</u>	2.1. Répondre aux besoins de <u>tous</u> 2.2 Renforcer le <u>civisme</u> 2.3 Encourager l' <u>ouverture</u> à l'autre 2.4 Cultiver l' <u>altérité</u> comme source de richesse 2.5 Renforcer la <u>convivialité</u> dans les villages et les quartiers	3.1 Protéger les habitats, la biodiversité et la qualité des eaux de la <u>pollution et des dégradations</u> 3.2 Préserver et faire évoluer les <u>paysages</u> positivement 3.3 Créer un territoire à <u>biodiversité</u> positive, facteur d'attractivité et générateur d' <u>activités</u> 3.4 Dynamiser et encadrer le <u>développement territorial, urbanistique et architectural</u> de la commune 3.5. Affirmer le statut de <u>pôle régional</u> tout en assurant la gestion des impacts et nuisances qui en découlent	4.1 Soutenir et développer les <u>savoir-faire locaux</u> 4.2 Développer une <u>économie circulaire</u> basée sur les <u>circuits-courts</u> 4.3 Développer l' <u>emploi local</u> et les emplois <u>non-délocalisables</u> 4.4 Développer l' <u>autonomie énergétique</u> 4.5 Développer l' <u>autonomie alimentaire</u> 4.6 Renforcer la <u>gestion de l'eau</u> et son accessibilité 4.7 Diversifier et valoriser <u>usages et productions des patrimoines bâti et paysager</u>	5.1. Soutenir les initiatives en lien avec la <u>culture</u> et la créativité 5.2 Favoriser l'apprentissage, la création, le développement et l'usage critique d' <u>outils numériques et des nouvelles technologies</u> 5.3 <u>Relier</u> tous les acteurs de la commune entre eux et vers l'extérieur

